



ARTIKEL 0 : Important

- **PROTECTION DORSALE OBLIGATOIRE POUR TOUS LES PILOTES**
- Obligation d'arrêter au parc fermé. Chrono + Race 1 + Race 2. Un commissaire Ktm dira que c'est ok
- Contrôle décibel: PITS = 2T 93 DB/A at 6.000 – 7.000 RPM)
- 5 points extra par pilote/team pour ceux qui roulent un « wet race »
- Les motos que au parc fermé ne sont pas conformes seront misent sur le banc d'essai officiel de 2race, comme indiqué par la CT. Ce sera toujours la TEST BIKE qui sera testé comme première moto, pour vérifier l'efficacité et le bon fonctionnement du banc d'essai.
- L'utilisation d'essence RACING est interdite, aussi bien que l'utilisation d'additives et/ou booster d'octane. Le CT peut toujours effectuer des tests avec de l'essence de 2Race. Pour les moteurs 2t, ce sera de l'essence 2Race et l'huile du pilote. Le pilote doit emporter l'huile dans l'emballage d'origine.
- **NB** : les nouveaux pilotes qui veulent participer au 85sm Cup et qui veulent une dispensation de 2 ans de age, doivent obligatoirement être évalué par 2Race / Fmwb. Celui ci juge si un pilote est apte pour recevoir dispensation ou pas. Les dates de ces test sur circuit seront publié dans le plus bref delais. Pour les pilotes qui ne veulent pas demander une dispensation, ceci n'est pas nécessaire.
- **CONTRÔLE PUISSANCE** : à la roue arrière // max 98db

Article 1 : kit cup

- 85 TC/SX à partir du modèle 2017.
- Jantes : 17" SM KTM Freeride.
- Pneus :Dunlop Cup.
 - Dunlop KR 149 90/80 17 Moto 3 Slick Race Tyre Medium.
 - Dunlop KR 133 115/75 17 Moto 3 Slick Race Tyre Medium.
 - Dunlop KR 189 95/70 17 WB Rain.
 - Dunlop KR 389 115/70 17 WB Rain.
- Disque de frein avant – Diam. 260 Flame front disc MotoMaster.
- Entretoises pour étrier – Diam 260 oversize adapter MotoMaster.
- Freinarrière – Rear caliper KTM MotoMaster.
- Plaquettes de frein avant - BrakepadKTM: SX85 2012 front GP compound .
- Kit déco 85 CUP. Gratuit pour les nouveaux pilotes.
- En cas de changement de pièces de rechange ou en cas de révision, seulement les pièces d'origine ktm et achetées chez un revendeur ktm sont autorisés.
- Option : une paire de jantes avec pneus pluie : 650€.

ARTICLE 2 : Châssis

- Seuls les éléments du kit cup sont autorisés.
- Des protèges mains peuvent être ajoutés.
- Des protections au niveau des extrémités d'axes de roues peuvent être ajoutés.
- Tachymètre est autorisé à condition qu'il ne crée pas d'interférence avec les transpondeurs de 2race.

ARTICLE 3 : kit déco

- Seul le kit déco officiel de la 85 SM CUP est autorisé sur la moto et ne peut en aucun cas être recouvert.
- Des sponsors peuvent être ajoutés sur la moto aux endroit indiqués par KTM/HQV.

ARTICLE 4 : freinage

- Seuls les éléments du kit sont autorisés.
- L'ajout d'un dispositif améliorant le refroidissement de l'étrier est autorisé à condition qu'il soit accepté par KTM/HQV lors du CT.

ARTICLE 5 : Suspension

- Seules les suspensions d'origine des 85 tc/sx à partir de 2017 sont autorisés.

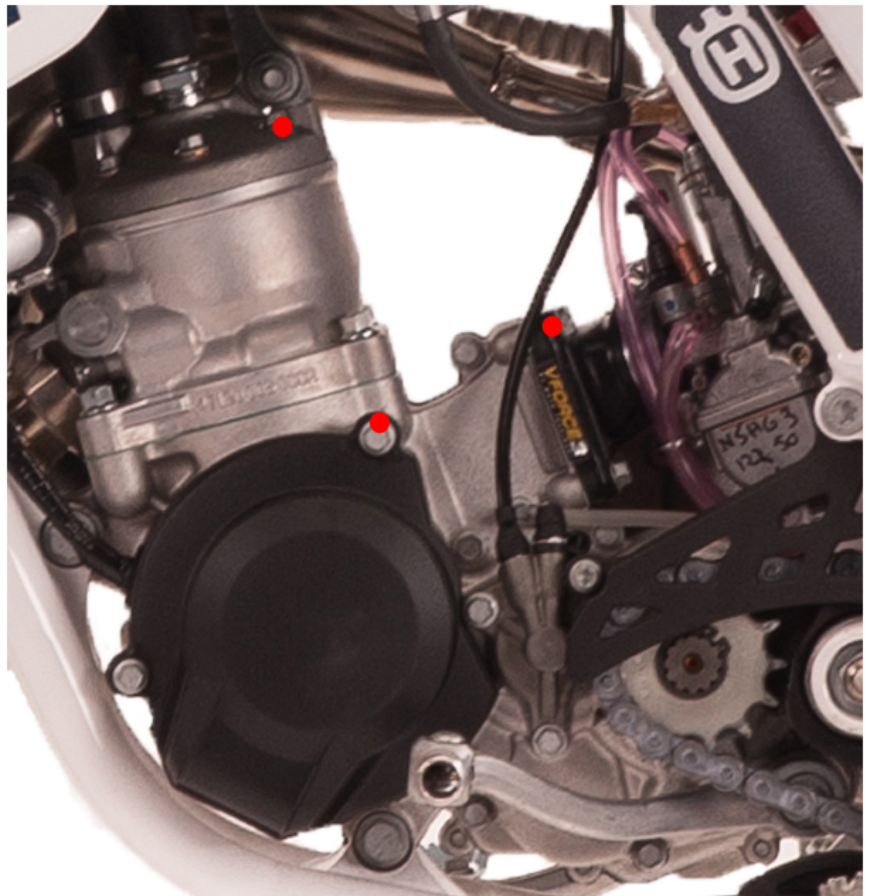
- Les suspensions peuvent être adaptées aux pilotes cependant les pièces doivent être de provenance KTM/HQV. Aucun kit tuning n'est autorisé.

ARTICLE 6 : Moteur

- Le moteur doit être strictement d'origine. En aucun cas les scellés ne peuvent être coupés.
- X dimension = 2.10 ... 2.20 mm
- Z dimension = 33.2 mm
- En cas de révision, la moto doit être représentée au CT avec la preuve d'achat des pièces remplacées.
- Le réglage de carburation est libre.
- Le réglage de la valve à l'échappement est libre. (Via les ressorts proposés par (KTM/HQV).
- Lors du premier passage au contrôle technique les différentes vis doivent être percées pour permettre de sceller le moteur. (L'écrou du cylindre ne doit pas être percé)
- Les rapports de transmissions finaux sont libres.
- Contrôle décibel : PITS = 2T 93 DB/A at 6.000 – 7.000 RPM.



**Moet verzegeld zijn
Doit être plombé/scellée**



ARTICLE 7 : Sécurité

- Coupe circuit au guidon obligatoire.
- Protection des embouts de guidons et cales pieds obligatoire. (Min 5mm de matière nylon ou téflon) afin de préserver le circuit d'éventuelle rayure.
- Sécuriser les boulons de remplissage et de vidange CAD tout qui contient de l'huile du moteur, les boulons de remplissage et de vidange doivent être sécurisé avec un fil de fer de +/- 0,7mm
- Fil frein étrier avant, étrier arrière.
- Protection dorsale obligatoire pour tous les pilotes.
- Passage au contrôle technique obligatoire la veille ou le matin avant la course.
- Le système de refroidissement doit être remplis d'eau claire sans additifs.
- Bac de récupération : prise d'air du carter, prise d'air de carburation et le débordement du carbu doit être récupérer dans un réservoir transparent de minimum de 150 ml. si le tout va dans le même réservoir celui-ci doit être de 300 ml minimum

ARTICLE 7 : Course, contrôles et protestations.

- 5 points extra par pilote/team pour ceux qui roulent un « wet race »
- Les nouveaux pilotes qui veulent participer au 85sm Cup et qui veulent une dispension de 2 ans, doivent obligatoirement être évalué par 2Race / Fmwb. Celui ci juge si un pilote est apte pour recevoir une dispension ou pas. Les dates de ces tests sur circuit seront publiées dans le plus bref délais. Pour les pilotes qui ne veulent pas demander une dispension, ceci n'est pas nécessaire.
- Présence obligatoire des motos à l'entrée du circuit 10 minutes avant chaque course.
- Les couvertures chauffantes sont autorisées aussi dans le parc fermé mais sans l'utilisation d'électricité du karting
-
- A partir 12 ans Autorisation requise par 2Race / FMWB.
- A partir de 14 ans sans expérience.
- Après chaque course les trois premiers pilotes sont tenus de laisser leur moto 10 minutes dans le parc fermé.
- 2Race / KTM décident à tout moment quand les motos doivent rentrer dans le parc fermé il sera communiqué quelle partie pourra subir un contrôle et quelles motos seront contrôlées.
- Une réclamation peut être déposée auprès du représentant KTM/HQV présent contre 150 euros et dans les 10 minutes après chaque course.
- Lors du contrôle, le moteur est démonté par le pilote ou quelqu'un désigné par lui-même.
- Le démontage de la culasse/cylindre par le pilote se fera sous la surveillance des deux parties (pilote et CT). L'inspection de l'expert aura lieu le jour des courses après la dernière manche.
- Si la plainte de démontage est faite après la 1^{ère} manche, la machine doit rester au contrôle technique. Le team peut préparer la machine pour la 2eme manche dans l'emplacement du contrôle technique KTM/HQV.
- S'il apparaît après le démontage la protestation est justifiée, le pilote sera disqualifié et ces points des deux manches seront retirés.
- Si le pilote refuse de collaborer pour le démontage de la machine le pilote est automatiquement disqualifié. Si un constat de dépassement de puissance, de cylindrée ou un autre abus du règlement, cela sera poursuivi d'une disqualification immédiate.

Tous les points non repris dans le règlement sont formellement interdits



INFO: INFO.2RACE@GMAIL.COM
WWW.2RACE.BE

